

PORIN KAUPUNKI

SUSIKOSKEN ELI 91. KAUPUNGINOSAN KORTTELIN 51 (OSA) ASEMAKAAVAN MUUTOS 609 1779

LUONNOSVAIHE ASEMAKAAVAN SELOSTUS

Kaava-Asema OY
Asemakaavan tunnus
Asemakaavan diaari

2024 203
609 1779
PRIDno-2025-1767

Vireilletulo
Luonnos nähtävillä
KH asettanut nähtävälle
Ehdotus nähtävillä
KH hyväksynyt
Voimaantulo



SISÄLLYSLUETTELO

| | |
|---|-----------|
| 1. PERUS- JA TUNNISTETIEDOT | 4 |
| 1.1. Tunnistetiedot | 4 |
| 1.2. Kaava-alueen sijainti | 4 |
| 1.3. Kaavan nimi ja tarkoitus | 5 |
| 1.4. Luettelo selostuksen liiteasiakirjoista | 5 |
| 2. TIIVISTELMÄ | 5 |
| 2.1. Kaavaprosessin vaiheet | 5 |
| 2.2. Asemakaava | 5 |
| 2.3. Asemakaavan toteuttaminen | 6 |
| 3. LÄHTÖKOHDAT | 6 |
| 3.1. Selvitys suunnittelualan oloista | 6 |
| 3.1.1. Alueen yleiskuvaus | 6 |
| 3.1.2. Luonnonympäristö | 7 |
| 3.1.3. Rakennettu ympäristö | 7 |
| 3.1.4. Maanomistus | 9 |
| 3.2. Suunnittelutilanne | 9 |
| 3.2.1. Kaava-alueen koskevat suunnitelmat, päätökset ja selvitykset | 9 |
| 4. ASEMAKAAVAN SUUNNITTELUN VAIHEET | 13 |
| 4.1. Asemakaavan suunnittelun tarve | 13 |
| 4.2. Suunnittelun käynnistäminen | 13 |
| 4.3. Osallistuminen ja yhteistyö | 13 |
| 4.3.1. Osalliset | 13 |
| 4.3.2. Kaavaprosessin kulku sekä osallistuminen ja vuorovaikutusmenettely | 14 |
| 4.3.3. Viranomaisyhteistyö | 14 |
| 4.4. Asemakaavan tavoitteet | 14 |
| 5. ASEMAKAAVAN KUVAUS | 15 |
| 5.1. Kaavan rakenne | 15 |
| 5.1.1. Mitoitus | 15 |
| 5.2. Aluevaraukset | 15 |
| 5.2.1. Korttelialueet | 15 |
| 5.2.3. Tekninen huolto | 16 |
| 5.3. Kaavan vaikutukset | 16 |
| 5.3.1. Vaikutukset rakennettuun ympäristöön | 16 |
| 5.3.2. Vaikutukset luontoon ja ympäristöön | 16 |
| 5.4. Kaavamerkinnot ja -määräykset | 16 |

| | |
|--|-----------|
| 5.5. Nimistö | 16 |
| 6. ASEMAKAAVAN TOTEUTUS..... | 16 |
| 6.1. Toteutusta ohjaavat ja havainnollistavat suunnitelmat | 16 |
| 6.2. Toteuttaminen ja ajoitus | 16 |
| 6.3. Toteutuksen seuranta | 17 |

LIITTEET

1. PERUS- JA TUNNISTETIEDOT

1.1. Tunnistetiedot

Asemakaavan muutos koskee:

Porin kaupungin Susikosken 91. kaupunginosan
Korttelia 51 (osa)
sekä Naarasentien katualuetta

Suunnittelualueella sijaitsevat kiinteistöt: 413-412-9-0 (osa), 413-412-1-121 (osa), 413-412-1-176 (osa), 413-412-1-105 ja 413-412-19-0

Asemakaavan muutoksella muodostuu:

Porin kaupungin Susikosken 91. kaupunginosan
Korttelin 51 (osa)
sekä Naarasentien katualue

Laatija:

Kaava-Asema OY
Pääsuunnittelija Kari Hannus
Suunnittelija Johanna Hirvelä

1.2. Kaava-alueen sijainti

Suunnittelualue sijaitsee Porin kaupungin Susikosken kaupunginosan alueella vajaan kilometrin päässä Lavian keskustasta itään.

Suunnittelualueen tarkempi rajaus on esitetty selostuksen kannessa.



Suunnittelualueen sijainti opaskartalla.

1.3. Kaavan nimi ja tarkoitus

Asemakaavamuutoksen nimi on:

Susikosken eli 91. kaupunginosan korttelin 51 (osa) asemakaavan muutos 609 1779

Suunnittelualueella sijaitsee Porin evankelis-luterilaisen seurakuntayhtymän omistuksessa oleva seurakuntatalo, Pappila sekä yksityisten omistuksessa olevia asuin- ja talousrakennuksia. Asemakaavan muutoksen tavoitteena on osoittaa seurakuntayhtymän kiinteistöllä sijaitseva Pappila omalla tontilla sijaitsevaksi kiinteistöksi. Samassa yhteydessä saatetaan asemakaava vastaamaan kiinteistörajojen mukaista tilannetta omakotitalo- ja katualueella sekä ajantasaistetaan seurakuntatalon tontin kaavamääräykset

1.4. Luettelo selostuksen liiteasiakirjoista

Liite 1: Poistuvat asemakaavat 413 21 ja 413 8

Liite 2: Pienennös asemakaavakartasta ja -määräyksistä

2. TIIVISTELMÄ

2.1. Kaavaprosessin vaiheet

Arvioitu aikataulu

- osallistumis- ja arviointisuunnitelma sekä kaavaluonnos, huhti-toukokuu 2026
- kaavan vireilletulo, osallistumis- ja arviointisuunnitelma sekä kaavaluonnos nähtävillä vähintään 14 vrk, huhti-toukokuu 2026
- luonnosvaiheen palautteen arviointi ja asemakaavan muutosehdotuksen valmistelu palautteen pohjalta, kesäkuu 2026
- kaavaehdotuksen käsittely, kaupunginhallitus, kesäkuu 2026
- kuulutus ehdotusvaiheen nähtävillä olosta, kesäkuu 2026
- ehdotusvaiheen nähtävänä olo vähintään 30 vrk, heinä-elokuu 2026
- ehdotusvaiheen muistutusten ja lausuntojen arviointi, syys-lokakuu 2026
- asemakaavan hyväksyminen, kaupunginhallitus, loka-marraskuu 2026

2.2. Asemakaava

Asemakaavan muutoksella osoitetaan Pappilan kiinteistö asuin- ja liikerakennusten korttelialueeksi seurakuntatalon alueen jäädessä kaavamuutoksessa kirkollisten rakennusten korttelialueeksi. Naarasentien katualue osoitetaan sen todelliseen sijaintipaikkaan maastossa. Osa voimassa olevan kaavan mukaista Naarasentien katualuetta liitetään aiemmin tehdyn kauppakirjan mukaisesti tontteihin 2 ja 3. Seurakuntatalon ja pappilan alueet osoitetaan ympäristöksi, joka tulee säilyttää.

2.3. Asemakaavan toteuttaminen

Toteutuksen ohjauksesta vastaa Porin kaupungin elinvoima- ja ympäristötoimiala sekä tekninen toimiala. Asemakaavan toteuttaminen on mahdollista asemakaavan muutoksen tultua voimaan.

3. LÄHTÖKOHDAT

3.1. Selvitys suunnittelualueen oloista

3.1.1. Alueen yleiskuvaus

Suunnittelualueen pinta-ala on 1,6505 hehtaaria. Korttelin 51 tontilla 1 sijaitsee Porin seurakuntayhtymän omistama seurakuntatalo sekä Pappila-rakennus. Tonteilla 2-4 sijaitsee yksityisten omistuksessa olevia asuin- ja talousrakennuksia.

Suunnittelualue rajautuu pohjoisessa Naaranen-nimisen järven rannan puistoalueeseen sekä etelässä Tampereentiehen. Alueen länsipuolella sijaitsee hautausmaa ja kirkko, itäpuolella jää yksi omakotitalotontti ja Palokujan katualue.



Lavian kirkko ja hautausmaa

Suunnittelualueen ympäristö on kokonaan kaavoitettua, mutta alueella sijaitseva Naarasentie ei ole rakentunut kaavan mukaisesti.



Naarasentie

3.1.2. Luonnonympäristö

Suunnittelualueella ei ole varsinaisia luonnonympäristöjä. Korttelin omakotialueella ja seurakuntatalon sekä pappilan rakennusten ja Tampereentien välisellä alueella on puustoa ja yleistä pysäköintialuetta. Seurakuntatalon ja pappilan tontit ovat muuten pääosin avointa maastoa. Pohjoisessa suunnittelualue rajautuu Naarassenjärven rannan puistoon. Naarassenjärven maisema on olennainen osa koko suunnittelualueita.

3.1.3. Rakennettu ympäristö

Seurakuntatalo on rakennettu vuonna 1849 alun perin Pappilaksi. Ajan tyypillisen tapaan rakennuksen kantavana rakenteena on hirsi. Rakennuksen suunnittelija oli Victor Adrian Bergroth, joka toimi kappeliseurakunnan kappalaisena. Lavian seurakunta osti rakennuksen omakseen vuonna 1861. Rakennus laajennettiin vuonna 1869 erilleen alkuperäisestä, mutta nostettiin samaan tasoon vuonna 1885 ja osat yhdistettiin väliovilla. Vuosina 1897-1898 suoritettussa peruskorjauksessa rakennuksen eteläpään tehtiin veranta.

Vanhaa Pappilaa on käytetty seurakuntatalona vuodesta 1972 alkaen. Seurakuntatalon perusteellinen korjaus tehtiin vuonna 1979-1981. Vuonna 2007 tehtiin ulkomaalaus talkoilla.

Talossa on salin lisäksi kerhotilat, keittiö ja yläkerrassa väliaikaiset majoitustilat.

Nykyinen Pappila on uudempi. Se on nykyään valtaosin toimistokäytössä.

Suunnittelualueen itäosa on eri-ikäistä omakotitaloaluetta. Rakennukset ovat asuttuja. Suunnittelualueen länsipuolella on kirkko ja hautausmaa ja sen itä- ja eteläpuolella rakennettua pientaloaluetta.



Seurakuntatalo



Pappila



Omakotitaloaluetta kaava-alueella

3.1.4 Maanomistus

Suunnittelualueella maata omistavat Porin seurakuntayhtymä sekä yksityiset maanomistajat.

3.2. Suunnittelutilanne

3.2.1 Kaava-aluetta koskevat suunnitelmat, päätökset ja selvitykset

Valtakunnalliset alueidenkäytön tavoitteet (VAT)

Alueidenkäyttölain § 24.2 mukaan alueidenkäytön suunnittelussa on huolehdittava valtakunnallisten alueidenkäyttötavoitteiden (VN 14.12.2017) huomioon ottamisesta siten, että edistetään niiden toteuttamista.

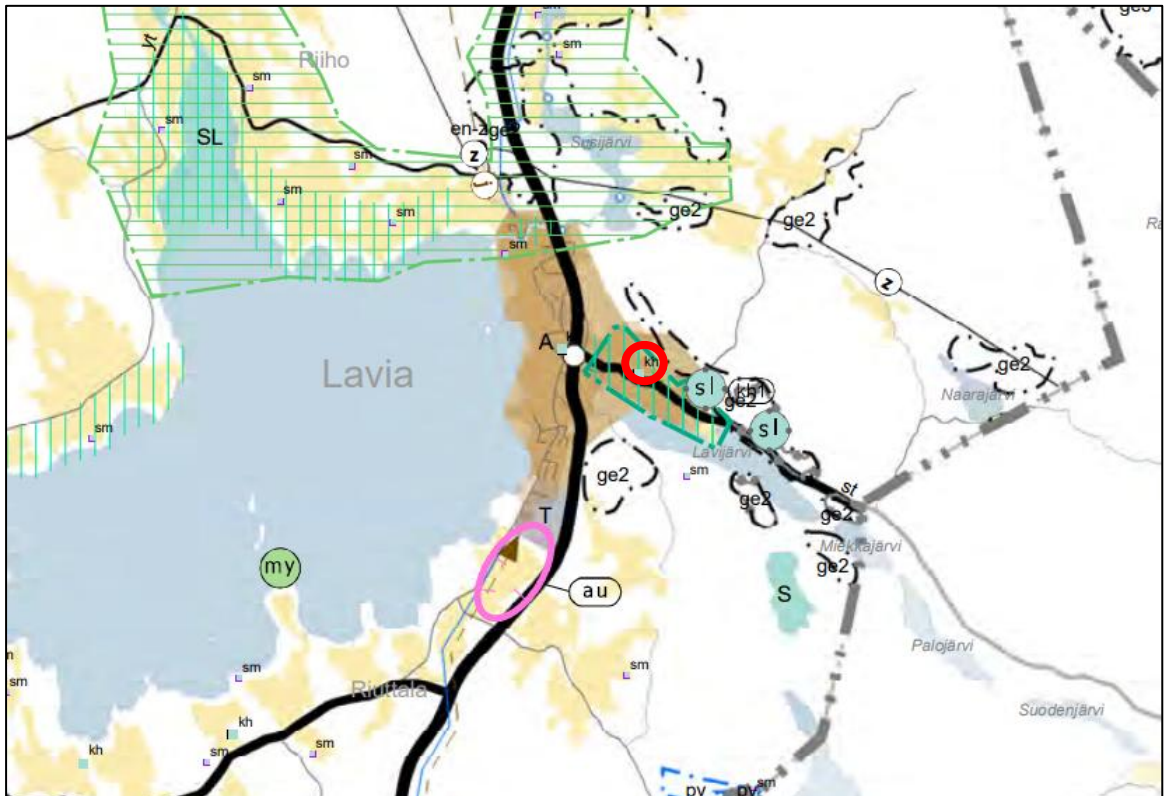
Tavoitteet on ryhmitelty sisällön perusteella seuraaviin kokonaisuuksiin:

1. Toimivat yhdyskunnat ja kestävä liikkuminen
2. Tehokas liikennejärjestelmä
3. Terveellinen ja turvallinen elinympäristö
4. Elinvoimainen luonto- ja kulttuuriympäristö sekä luonnonvarat
5. Uusiutumiskykyinen energiahuolto

Maakuntakaava

Suunnittelualueella on voimassa seuraavat maakuntakaavat:

1. Satakunnan maakuntakaava (MV 17.12.2009, YM 30.11.2011, KHO 13.3.2013)
2. Satakunnan vaihemaakuntakaava 1 (MV 13.12.2013, YM 3.12.2014, KHO 6.5.2016)
3. Satakunnan vaihemaakuntakaava 2 (MV 17.5.2019, lainvoima 1.7.2019)

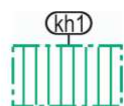


Ote epävirallisesta Satakunnan maakuntakaavojen kaavayhdistelmästä. Suunnittelualue merkitty punaisella.

Maakuntakaavoissa suunnittelualueelle on osoitettu seuraavat aluevaraukset ja määräykset:



Taajamatoimintojen alue

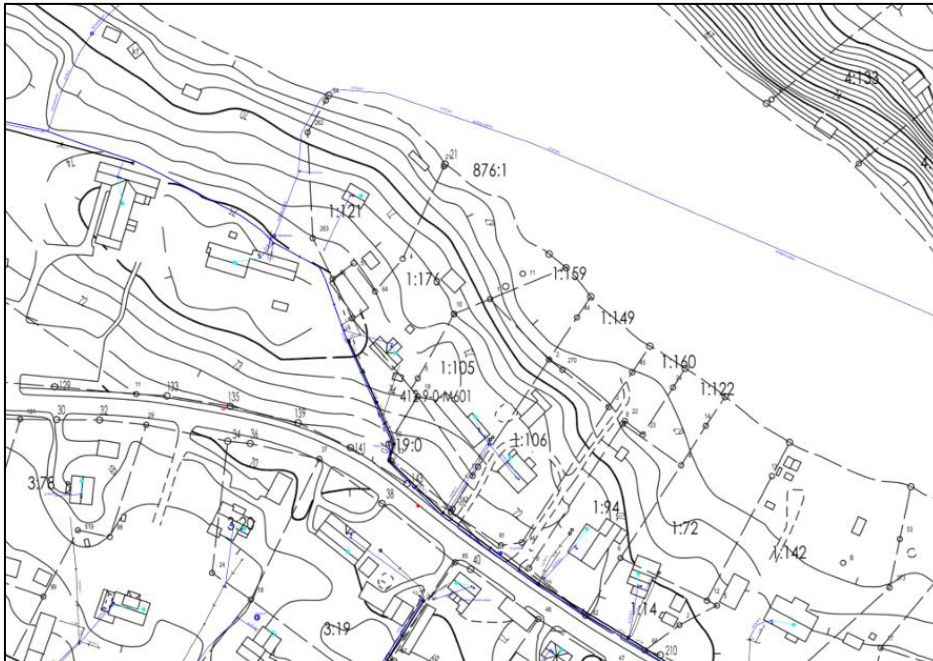


Valtakunnallisesti merkittävä rakennettu kulttuuriympäristö

kh
-1

Tekninen huolto

Kaavamuutosalue on teknisen huollon piirissä.



Suunnittelualueen tekninen verkosto

Pohjakartta

Alueen pohjakartta MK 1:1000 on Porin kaupungin kaupunkimittausyksikön laatima. Pohjakartta täyttää alueidenkäyttölain 54a §:n asettamat vaatimukset. Apulaiskaupungingeodeetti on hyväksynyt kartan xx.xx.2026 § xx.

Rakennusjärjestys

Porin kaupungin rakennusjärjestys on hyväksytty kaupunginvaltuustossa 16.11.2020 ja tullut voimaan 1.1.2021.

Lähiympäristön kaavatilanne ja suunnitelmat

Suunnittelualueen lähistöllä ei ole vireillä kaavoitushankkeita.

4. ASEMAKAAVAN SUUNNITTELUN VAIHEET

4.1. Asemakaavan suunnittelun tarve

Tarve on muuttaa voimassa olevan asemakaavan mukainen käyttötarkoitus vastaamaan Seurakuntayhtymässä hyväksyttyä uutta kiinteistöstrategia. Kiinteistöstrategian mukaan mm. Lavian Pappilan rakennus ja sen tontti tullaan myymään. Asemakaavan muutos sallii Pappilan rakennuksen moninaisemman ja nykyaikaisemman käytön myyntitarkoituksessa.

Lisäksi Naarasentien alueella on aiemmin tehty kiinteistökauppa, jonka toteuttaminen edellyttää Naarasentien osoittamista sen nykyisin käytössä olevalle paikalle. Asemakaavan muutoksella tullaan saattamaan asemakaava vastaamaan alueella voimassa olevaa kiinteistöjaotusta.

4.2. Suunnittelun käynnistäminen

Asemakaavamuutos on tullut vireille Porin evankelis-luterilaisen seurakuntayhtymän ja yksityisten maanomistajien hakemuksesta.

Porin kaupunginhallituksen päätös asemakaavan muutoksen käynnistämisestä XX.XX.2026 § XX.

4.3. Osallistuminen ja yhteistyö

4.3.1. Osalliset

Osallisia ovat alueen maanomistajat sekä ne, joiden asumiseen, työntekoon tai muihin oloihin kaava saattaa vaikuttaa. Lisäksi osallisia ovat viranomaiset ja yhteisöt, joiden toimialaa suunnittelussa käsitellään.

Osallisilla on mahdollisuus osallistua kaavan valmisteluun, arvioida kaavoituksen vaikutuksia ja lausua kaavasta mielipiteensä (AKL 62 §).

Osallisia ovat mm:

- Suunnittelu- ja lähialueen maanomistajat ja asukkaat
- Suunnittelu- ja lähialueen yritykset ja yhteisöt
- Tekninen lautakunta
- Elinvoima- ja ympäristölautakunta
- Satakunnan pelastuslaitos
- Vatajankosken Sähköverkko OY
- Porin Vesi
- Lupa- ja valvontavirasto (LVV)
- Satakuntaliitto
- Satakunnan museo
- DNA Länsi-Suomi
- DNA Tower
- Elisa

4.3.2. Kaavaprosessin kulku sekä osallistuminen ja vuorovaikutusmenettely

Vireille tulo ja luonnosvaihe

Kaavahanke on tullut vireille xx.xx.2026 ja sen vireille tulosta (AKL 63 §, MRA 30 §) on ilmoitettu kuulutuksella sanomalehdissä sekä samanaikaisesti Porin kaupungin verkkosivuilla. Yhtä aikaa vireilletulon ilmoituksen kanssa on kuulutettu asemakaavaluonnoksen sekä osallistumis- ja arviointisuunnitelman nähtävillä olosta.

Ehdotusvaihe

Konsultti valmistelee asemakaavaehdotuksen huomioiden luonnosvaiheessa esitetyn palautteen. Kaupunginhallituksen käsittelyn jälkeen asemakaavaehdotus asetetaan julkisesti nähtäville. Nähtävillä olosta ilmoitetaan kuulutuksella sanomalehdessä sekä kaupungin verkkosivuilla. Ehdotusvaiheen nähtävillä olon aikana osalliset voivat tehdä kirjallisia muistutuksia asemakaavaehdotuksesta. Ehdotuksesta pyydetään myös tarvittavat lausunnot. Muistutuksiin ja lausuntoihin laaditaan vastineet, jotka toimitetaan asianosaisille ja liitetään kaava-asiakirjoihin. Muistutusten ja lausuntojen perusteella tehdään tarvittavat korjaukset asemakaavaehdotukseen (AKL 65 §, MRA 19 §, 287 §).

Asemakaavaehdotuksen hyväksyminen

Asemakaavamuutoksen hyväksyy Porin kaupunginhallitus. Porin kaupunginhallituksen hyväksymispäätös tuli lainvoimaiseksi xx.xx.2026 ja asemakaavanmuutos tuli voimaan xx.xx.2026

4.3.3. Viranomaisyhteistyö

Asemakaavamuutoksesta tullaan pyytämään tarvittavat lausunnot.

Asemakaavamuutos saatetaan viranomaisille tiedoksi.

4.4 Asemakaan tavoitteet

Asemakaavan muutoksen tavoitteena on mahdollistaa Pappilan rakennuksen käyttö asuin-, liike- ja toimistotarkoituksiin sekä säilyttää vanhan seurakuntatalon kirkollinen ja seurakunnallinen käyttötarkoitus. Lisäksi tavoitteena on Naarasentien osoittaminen asemakaavalla sen nykyiselle paikalle. Tavoitteena on myös kaavallisesti liittää aiemmin tehtyjen kiinteistökauppojen mukaiset maa-alueet erillispientalojen tontteihin.

5. ASEMAKAAVAN KUVAUS

5.1. Kaavan rakenne

5.1.1. Mitoitus

Asemakaavan muutosalueen pinta-ala on 1,6505 ha. Seurakuntatalon YK-tontilla rakennusoikeus alenee nykyisestä 1 760 kerrosneliöstä 650 kerrosneliöön. Pappilan AL-tontilla rakennusoikeus säilyy nykyisenä ollen 450 kerrosneliötä. Oma-
kotitalon korttelialueella mitoitus säilyy ennallaan tehokkuusluvun ollessa $e=0,20$.

5.2. Aluevaraukset

5.2.1. Korttelialueet

AL

Asuin-, liike- ja toimistorakennusten korttelialueena on varattu 0,5138hehtaaria. Rakennusoikeus on 450 k-m². Tälle alueelle sijoittuu Lavian Pappilan kiinteistö. Rakentamisalueena on osoitettu nykyisen Pappilan rakennukset. Uutena rakentamisalueena on tontin pohjoisosaan varattu 50 k-m² suuruinen talousrakennuksen rakennusoikeus. Vastaavantyyppinen rakennusoikeus tai jo rakennettu talousrakennus on myös naapuritonteilla. Alueelle on myös annettu kaavamääräys, jonka mukaan alueen ympäristö on säilytettävä.

YK

Kirkollisten ja seurakunnallisten rakennusten korttelialueeksi on varattu 0,4080 hehtaaria. Rakennusoikeus on 650 k-m². Tälle alueelle sijoittuu Seurakuntatalo. Asemakaava on sisällöllisesti samanlainen kuin voimassa oleva asemakaava. Uusi kaava ei kuitenkaan mahdollista voimassa olevan kaavan mukaista rakennuksen laajentamista.

AO

Omakotitalojen korttelialueeksi on varattu 0,6076 hehtaaria. Rakennusoikeus on 1 215 k-m². Asemakaava on sisällöllisesti samanlainen kuin voimassa oleva asemakaava. Muutoksen aiheuttaa Naarasentien tiealueen pienentäminen ja osan siitä liittäminen korttelialueeseen olemassa olevan tilanteen ja tehdyn kiinteistökaupan mukaisesti.

/S

Merkinnällä osoitetaan korttelialue, jolla ympäristö tulee säilyttää.

5.2.2. Liikennealueet

Katualueena on varattu Naarasentien katualue. Naarasentie on osoitettu nykyiselle rakennetulle paikalleen. Liikennealueen pinta-ala on 0,1211 hehtaaria.

5.2.3. Tekninen huolto

Rakennettuna asemakaava-alueena suunnittelualue on teknisen huollon verkoston piirissä. Asemakaavamuutos ei aiheuta niihin muutoksia.

5.3. Kaavan vaikutukset

5.3.1. Vaikutukset rakennettuun ympäristöön

Asemakaavamuutoksella ei ole olennaisia vaikutuksia rakennettuun ympäristöön. Asemakaavamuutoksella tullaan suojelemaan Seurakuntatalo sr-merkinällä.

5.3.2. Vaikutukset luontoon ja ympäristöön

Asemakaavamuutoksella ei ole vaikutuksia luontoon ja ympäristöön. Asemakaavamuutoksella turvataan Seurakuntatalon ympäristön säilyminen.

5.4. Kaavamerkinnät ja –määräykset

Kaavamerkinnät ja –määräykset on esitetty kaavakartassa sekä selostuksen liitteessä 2.

5.5. Nimistö

Asemakaavassa ei synny uutta nimistöä.

6. ASEMAKAAVAN TOTEUTUS

6.1. Toteutusta ohjaavat ja havainnollistavat suunnitelmat

Suunnittelualueelle ei ole laadittu erillisiä suunnitelmia. Tonttijako tullaan laatimaan voimaantulleen asemakaavan alueella sitovana ja erillisenä.

6.2. Toteuttaminen ja ajoitus

Kaavamuutoksen asemakaavamääräykset ja -merkinnät astuvat voimaan kaavan tullessa voimaan. Asemakaavan toteuttaminen voidaan aloittaa voimaantumisen jälkeen.

Asemakaavamuutoksen toteuttamisesta ja ajoituksesta vastaa kaavamuutoksen hakija.

6.3. Toteutuksen seuranta

Toteutuksen ohjauksesta vastaa Porin kaupungin elinvoima- ja ympäristötoimiala sekä tekninen toimiala.

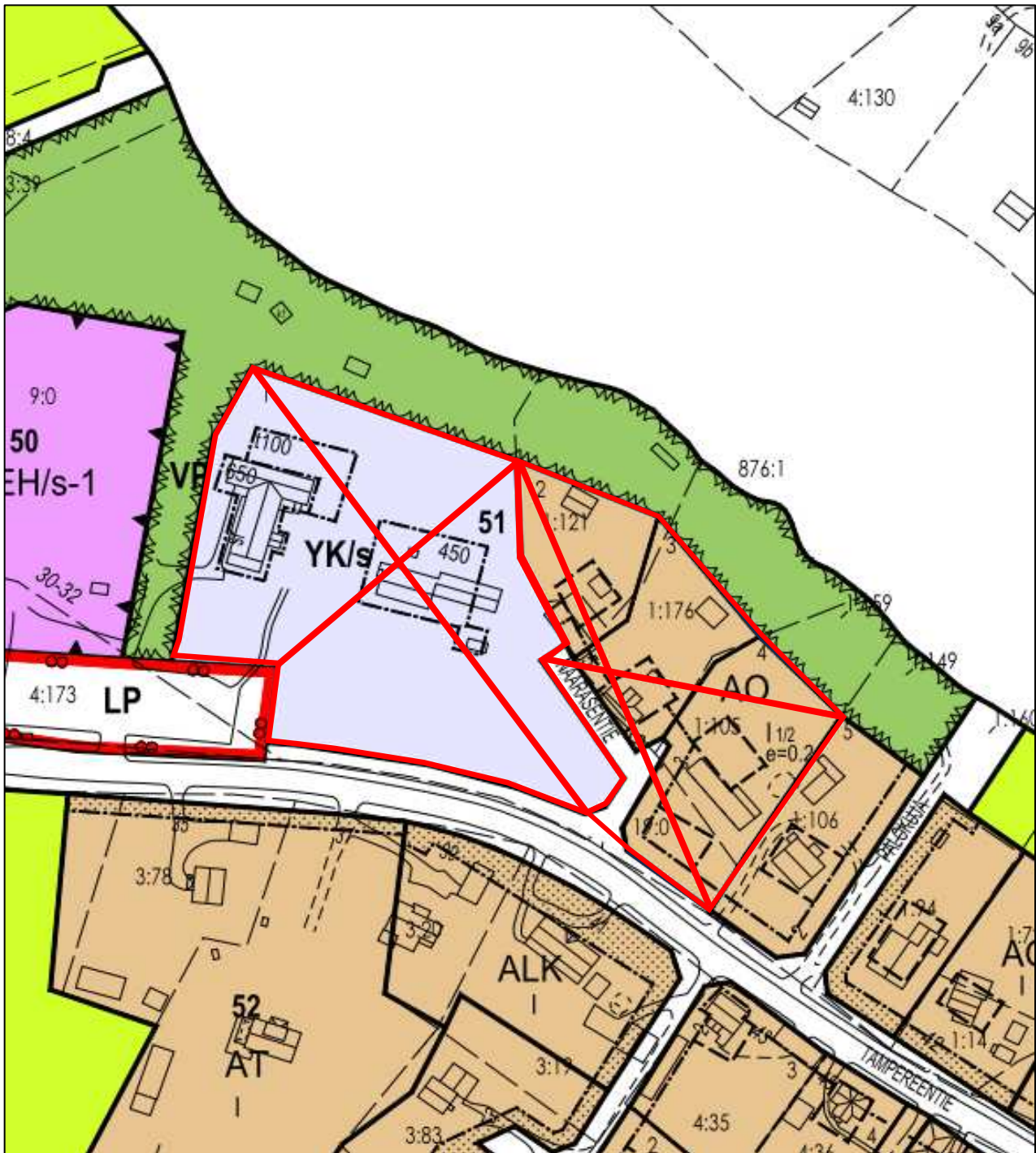
Pori
7.5.2026

Kaava-Asema OY

Kari Hannus
Dipl.ins.

Johanna Hirvelä
Ins.

Poistuvat asemakaavat 413 21 ja 413 8



ASEMAKAAVAN MUUTOS KOSKEE:

PORIN KAUPUNGIN SUSIKOSKEN 91. KAUPUNGINOSAN
KORTTELIA 51 (OSA) SEKÄ NAARASENTIEN KATUALEUTTA.

ASEMAKAAVAN MUUTOKSELLA MUODOSTUU:

PORIN KAUPUNGIN SUSIKOSKEN 91. KAUPUNGINOSAN
KORTTELI 51 (OSA) SEKÄ NAARASENTIE KATUALUE.

LUONNOS

Mittakaava 1:1000

Tämän asemakaavan alueella tonttijako laaditaan sitovana ja erillisenä.

Käsittelyt:

| | | |
|-------------------------|-------------------------------|-------|
| Vireilletulo: _____ | KH käsittely: _____ | _____ |
| OAS kuulutus: _____ | Ehdotus kuulutus: _____ | _____ |
| OAS näht.: _____ | Ehdotus näht.: _____ | _____ |
| Luonnos kuulutus: _____ | Kaupunginhallitus hyv.: _____ | _____ |
| Luonnos näht.: _____ | Kaavan voimaantulo: _____ | _____ |

Pohjakartta täyttää alueidenkäyttölain 54a §:n asettamat vaatimukset. Koordinaattijärjestelmä ETRS GK-22.
Korkeusjärjestelmä N2000

Pohjakartan hyväksyminen:

PORIN KAUPUNKI



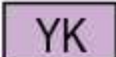
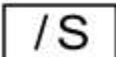
KAAVOITUSYKSIKÖ






| | | | |
|------------------|-----------------|-------------|----------|
| Pääsuunnittelija | Kari Hannus | Kaavatunnus | 609 1779 |
| Suunnittelija | Johanna Hirvelä | Pvm. | 7.5.2028 |

Asiakirja on sähköisesti allekirjoitettu Porin kaupungin asiahallintajärjestelmässä.

kaavoitusyksikön päällikkö Risto Reipas

Asemakaavamerkinnät ja määräykset

| | |
|---|---|
|  | Erillispientalojen korttelialue. |
|  | Asuin-, liike ja toimitorakennusten korttelialue |
|  | Kirkkojen ja muiden seurakunnallisten rakennusten korttelialue. |
|  | Alue, jolla ympäristö säilytetään. |

| | |
|---|--|
|  | 3 m kaava-alueen rajan ulkopuolella oleva viiva. |
|  | Korttelin, korttelinosan ja alueen raja. |
|  | Osa-alueen raja. |
|  | Poikkiviiva osoittaa rajan sen puolen, johon merkintä kohdistuu. |
|  | Ohjeellinen tontin/rakennuspaikan raja. |

91. Kaupungin- tai kunnanosan numero.

SUS Kaupungin- tai kunnanosan nimi.

51 Korttelin numero.

6 Ohjeellisen tontin/rakennuspaikan numero.

NAARA Kadun nimi.


650 Rakennusoikeus kerrosalaneliömetreinä.

I Roomalainen numero osoittaa rakennusten, rakennuksen tai sen osan suurimman sallitun kerrosluvun.

I½ Murtoluku roomalaisen numeron jäljessä osoittaa, kuinka suuren osan rakennuksen suurimman kerroksen alasta ullakon tasolla saa käyttää kerrosalaan laskettavaksi tilaksi.

 Rakennusala.

 Rakennusala, jolle saa sijoittaa enintään 50 k-m² suuruisen talousrakennuksen.

 Istutettava alueen osa.

 Katu.

 Ajoyhteys.

 Suojeltava rakennus.

